

CONFORDAN ECO

El CONFORDAN ECO es una lámina flexible de polietileno químicamente reticulado de celda cerrada por una cara que proporciona al producto una estructuración interna elástica.



DATOS TÉCNICOS

DATOS TÉCNICOS	VALOR	UNIDAD	NORMA
Espesor	2,5	mm	EN 1923
Tolerancia de espesor	< 8	%	EN 823
Tolerancia Longitud y Anchura	< 10	%	EN 822
Mejora del nivel de ruido impacto, ΔL_n	17	dB	EN 140-8 EN 717-2
Nivel de transmisión de ruido de Impacto $L'_{nT,w}$, in situ	< 58	dB	EN 140-7 EN 717-2
Rigidez dinámica	≤ 110	MN/m ³	EN 29052-1
Densidad	$27 \pm 10\%$	kg/m ³	EN 845
Trabajo de histéresis	> 2	Nm	EN 3386-1
Permeabilidad al vapor de agua "δ"	0,00016	mg/hm·Pa	EN-12086
Factor resistencia difusión vapor de agua, μ	> 4100	-	EN-12086
Resistencia a la compresión al 25%	>23	kPa	UNE EN ISO 3386-1
Deformación remanente 24 h, 50% comp., 23°C	< 32	%	EN 1856
Resistencia a la tracción	> 180	kPa	EN 1798
Reacción al fuego	F	Euroclase	EN 13501-1
Conductividad térmica	0.040	W/mK	EN 12667

INFORMACIÓN MEDIOAMBIENTAL

Información medioambiental	Valor Declarado	Unidades	Norma
Contenido de materia prima reciclada	5	%	-
Contenido reciclado previo al consumidor	100	%	-
Contenido reciclado posterior al consumidor	0	%	-
Lugar de fabricación	Fontanar, Guadalajara (España)	-	-
Compuestos orgánicos volátiles (COV's)	30	$\mu\text{g}/\text{m}^3$	ISO 16000-6:2006.

NORMATIVA Y CERTIFICACIÓN

- La certificación es consecuencia de ensayos realizados en laboratorios oficiales, dando su resultado como mejora del sistema al ruido de impacto de un forjado normalizado.

Laboratorio	Número de ensayo	Resultado ΔL_n
DANOSA	DAN-019-TAR02	17 dB

CAMPO DE APLICACIÓN

- En rehabilitación de suelos en viviendas.
- Complemento del Sistema Impactodan. DIT nº 439 R/16.
- Barrera antihumedad y de separación para los acabados en tarima flotante.

PRESENTACIÓN

PRESENTACIÓN	VALOR	UNIDAD
Longitud	25	m
Ancho	1	m
Espesor total	2,5	mm
Código de Producto	620031	-

VENTAJAS Y BENEFICIOS

- Instalación económica, fácil y eficaz.
- Gran eficacia con poco espesor.
- Estabilidad de sus propiedades en el tiempo, aun sometida a carga y fatiga.
- Excelente flexibilidad para resolver los encuentros.
- Buen comportamiento al desgarro.
- Resistencia química y térmica óptima.
- Su alta resistencia a la humedad y a la difusión del vapor evita que se deteriore la tarima.
- Su buena elasticidad bajo carga continua en el tiempo es la manifestación de su utilidad, preservando sus propiedades acústicas a lo largo del tiempo.
- La cinta de sellado de aluminio disminuye la carga estática.
- Una vez dejada una holguraperimetral, permite las dilataciones y contracciones de la tarima por los cambios de temperatura y humedad.
- Su rápida, fácil y eficaz instalación mejora los tiempos de montaje obteniendo un mayor rendimiento en su colocación (m²/hora.hombre).
- Es inerte al ataque de microorganismos asegurando su durabilidad en el tiempo.

MODO DE EMPLEO

Operaciones previas

- Antes de comenzar los trabajos, se debe hacer acopio de los materiales necesarios para la ejecución de la obra, que son:

Equipo de replanteo

Las instalaciones deben estar terminadas antes de colocar la lámina CONFORDAN ECO.

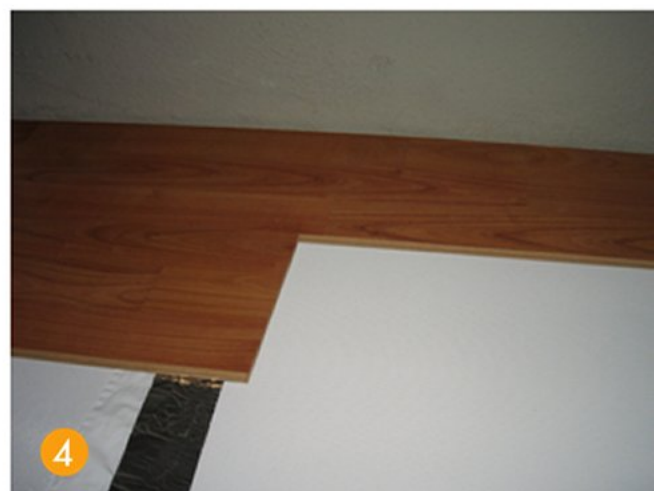
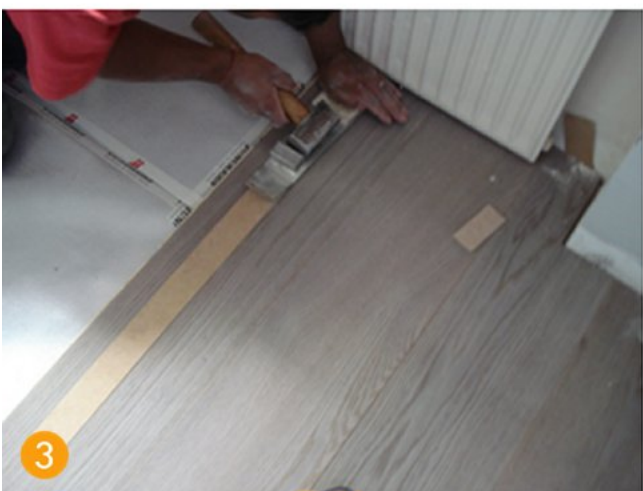
Los desniveles del suelo de más de 3 mm en 1 m deben igualarse previamente con pasta niveladora ARGONIV 020 ELITE para gruesos < 10 mm o ARGONIV 120 ELITE para gruesos > 10 mm.

Equipo de fijaciones

Se utilizarán CINTA ADHESIVA de Aluminio, que sujeten la lámina entre sí y algún punto de obra como forjados, pilares, paredes u otro elemento estructural que funcione como toma a tierra eléctrica.

Colocación de CONFORDAN ECO

- Desenrollar el CONFORDAN ECO en el sentido longitudinal de los tableros, recortando con cutter el tamaño necesario.
- Conviene solapar y sellar con cinta adhesiva CONFORDAN ECO para dar continuidad al aislamiento y evitar el paso de humedades.
- Instalar la tarima flotante según indicaciones del fabricante de la misma o verter el mortero.



INDICACIONES IMPORTANTES Y RECOMENDACIONES

- Los tabloncillos deben permanecer al menos 48 horas aclimatándose a la estancia en la que vayan a ser instalados a una temperatura ambiental de al menos 17 °C, la humedad relativa del aire no superior al 70%..
- El mortero flotante debe de ser suficientemente resistente para que no fisure (Ver DPS nº 1.3)
- Los rodapiés deben ser de al menos 15 mm de grueso para tapar la holgura de dilatación y para no crear puente acústico deben de dejar con una pequeña separación que se puede realizar mediante un cordón de silicona.
- Se tendrá en cuenta que este producto forma parte de un sistema de Aislamiento Acústico, por lo que se deberá tener en cuenta el Catálogo de Soluciones Constructivas de Danosa, Puesta en obra de Aislamiento Acústico "Detalles de puntos singulares" (DPS), así como el resto de documentación Danosa.

MANIPULACIÓN, ALMACENAJE Y CONSERVACIÓN

- Almacenar en lugares cubiertos y ventilados que cumplan con las leyes vigentes en lo que respecta a su almacenamiento.
- No requiere medidas especiales en su manipulación.
- Mantener alejado de las llamas y fuentes de calor.
- El producto es considerado como no peligroso para el transporte (ADR, RID, UN, IATA/ICAO)
- De acuerdo a las directrices de la CEE sobre etiquetado de sustancias peligrosas (GefStoffV) no requiere etiquetado especial.
- En todos los casos, deberá tenerse en cuenta las normas de buenas prácticas en Seguridad e Higiene vigentes en el sector de la construcción.
- Consultar la ficha de seguridad del producto.
- Para cualquier aclaración adicional, rogamos consultar con nuestro departamento técnico.

AVISO

Las informaciones contenidas en este documento y en cualquier otro asesoramiento proporcionado, están dadas de buena fe, basadas en el conocimiento actual y la experiencia de DANOSA cuando los productos son correctamente almacenados, manejados y aplicados, en situaciones normales y de acuerdo a las recomendaciones de DANOSA. La información se aplica únicamente a la (s) aplicación (es) y al (los) producto (s) a los que se hace expresamente referencia. En caso de cambios en los parámetros de la aplicación, o en caso de una aplicación diferente, consulte el Servicio Técnico de DANOSA previamente a la utilización de los productos DANOSA. La información aquí contenida no exonera la responsabilidad de los agentes de la edificación de ensayar los productos para la aplicación y uso previsto, así como de su correcta aplicación conforme a la normativa legal vigente.

Los pedidos son aceptados en conformidad con los términos de nuestras vigentes Condiciones Generales de Venta. DANOSA se reserva el derecho de modificar, sin previo aviso, los datos reflejados en la presente documentación.